

# Réussir ensemble

Réadaptation et réinsertion professionnelle aux EPI

Newsletter N° 3 - Mai 2023



Etablissements publics  
pour l'intégration

## Orientation professionnelle, la voie pragmatique

L'orientation professionnelle est l'une des 4 missions du Service réadaptation et réinsertion des EPI. Par le biais d'un programme d'évaluation composé:

- d'entretiens individuels,
  - de mises en situation par le biais d'exercices,
  - d'évaluations basées sur la Méthode d'Évaluation Globale (MEG),
  - de mises en pratique par le biais de stages sur le marché du travail et/ou en atelier de production,
- l'équipe de réadaptation et réinsertion accompagne les stagiaires en tenant compte de leur personnalité, de leur parcours professionnel, de leurs atouts et des freins à leur réinsertion (problèmes de santé, situations familiales précaires par exemple).

Ces éléments de réflexion permettent de conseiller et orienter les stagiaires vers des filières professionnelles adaptées et réalistes. Ce programme est notamment disponible dans [les mesures du catalogue de prestations du service](#):

- Liasi (Hospice général)
- PréFAIRE (Hospice général)
- Évaluation PassEPI (Hospice général + OCE)
- Mesures d'intervention précoce (OAI)
- Mesures d'orientation (OAI)

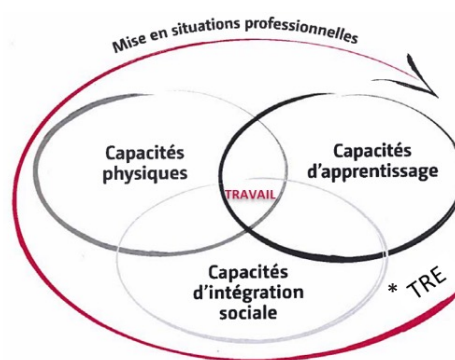
### La Méthode d'Évaluation Globale (MEG)

Développée exclusivement par le Service de réadaptation et réinsertion des EPI, la Méthode d'Évaluation Globale (MEG) permet d'accompagner la personne au moyen d'une analyse systémique:

- une mise en valeur des compétences (savoir, savoir-faire, savoir-être),
- une diminution des freins,
- une identification de pistes professionnelles adaptées.

Différents outils sont activés dans le cadre de la méthode MEG:

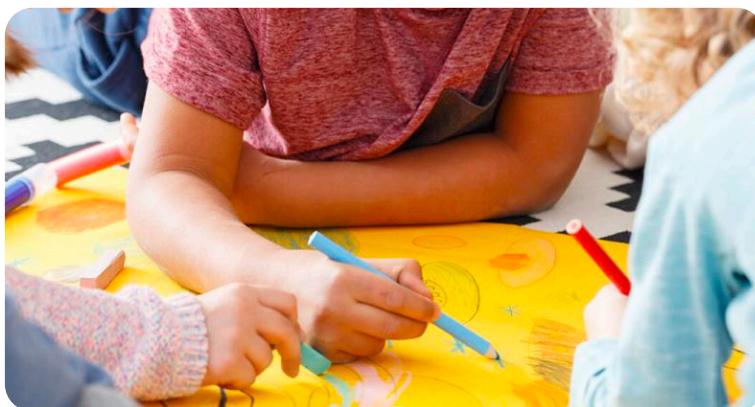
- des mises en situation professionnelle par le biais d'exercices standardisés en atelier d'évaluation
- des entretiens individuels réguliers
- des ateliers de développement des compétences-clés
- une évaluation des aptitudes professionnelles en cas de stage



\* Techniques de Recherches d'Emploi

## La mesure GIAP, Groupement Intercommunal pour l'Animation Parascolaire

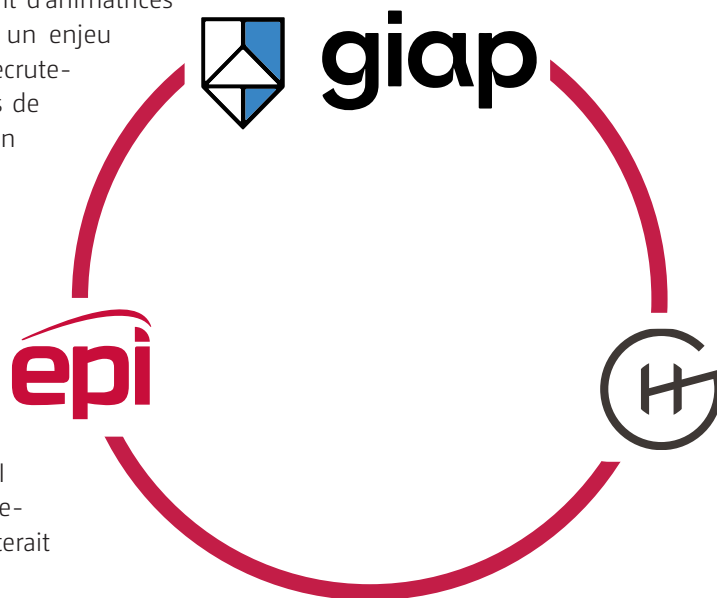
Depuis le 1<sup>er</sup> février 2023, les EPI ont initié une nouvelle collaboration avec le GIAP et l'Hospice général. L'objectif de ce partenariat est d'accompagner le recrutement d'animatrices et animateurs parascolaires, en prenant en compte notamment les critères généraux, tels que le temps de travail journalier proposé, l'adéquation au milieu de la petite enfance et l'intégration au poste de travail.



L'animatrice ou animateur parascolaire encadre et accompagne des enfants âgés de 4 à 12 ans (hors temps scolaire et mercredis). Son rôle consiste à organiser les temps de loisirs et à assurer le déroulement des repas. Grâce à ses connaissances de base et en complément de la famille et de l'école, il ou elle contribue à l'action éducative des enfants en prenant en compte leurs besoins et en favorisant les activités d'animation adaptées à leur état de développement.

Pour le GIAP, la sélection et l'engagement d'animatrices ou animateurs parascolaires représente un enjeu important et nécessite un dispositif de recrutement assurant la validation de prérequis de base stricts. Le GIAP connaît également un besoin en personnel croissant, en lien avec l'augmentation du nombre d'enfants à prendre en charge.

Actuellement en phase pilote, ce partenariat tripartite propose à l'Hospice général de transmettre aux EPI les candidatures des bénéficiaires souhaitant exercer dans le domaine de l'animation. Le GIAP peut également orienter vers les EPI les candidates et candidats dont les prérequis seraient encore fragiles et qu'il souhaiterait accompagner.



# Réussir ensemble

Réadaptation et réinsertion professionnelle aux EPI

## 1 MESURE DE PRÉPARATION À L'ENTRÉE EN STAGE AU GIAP

Cette première étape se déroule aux EPI et comprend 2 semaines de programme (prolongeables au besoin). Son objectif est de préparer les dossiers de candidature des personnes et de valider les prérequis définis par le GIAP.

Dans cette mesure, les candidates et candidats sont accompagnés par une maîtresse ou un maître de réadaptation référent. Ensemble, ils et elles préparent leur dossier de candidature et participent à des ateliers:

- de techniques de recherche d'emploi,
- d'évaluation de niveau scolaire,
- d'entraînement à la compréhension et à la rédaction de consignes orales et écrites,
- de renforcement des capacités nécessaires à l'accomplissement des activités.

Ces 2 semaines incluent le dépôt de candidature, la participation à une séance d'information au GIAP et un jour de stage d'essai dans une équipe parascolaire. Dans le cas où le processus de recrutement se poursuit, la personne réalise un stage au GIAP.

Afin que ce stage se déroule au mieux et aboutisse à un contrat de travail, il est couplé à une seconde mesure :

## 2 COACHING DE PLACEMENT LORS D'UN STAGE DANS L'ANIMATION AU GIAP

Cet accompagnement se déroule directement au GIAP dans une équipe parascolaire sous forme d'entretiens hebdomadaires pendant 1 mois (prolongeable au besoin) et en dehors des temps de travail.

A ce stade, la maîtresse ou le maître de réadaptation vérifie l'acquisition des compétences de savoir-faire et de savoir-être contenus dans la grille d'évaluation élaborée par le GIAP. Cette grille liste les capacités nécessaires à l'accomplissement du poste d'animatrice ou animateur parascolaire.

En cas de besoin, la maîtresse ou le maître de réadaptation apporte son soutien au responsable de secteur et au stagiaire afin d'aider ce dernier à atteindre les objectifs fixés. Le but de ce coaching est de soulager l'équipe parascolaire dans l'intégration de nouvelles collaboratrices et nouveaux collaborateurs.

Une première rencontre est effectuée à mi-parcours, puis un bilan final est organisé avec les parties prenantes après un mois de stage. Les EPI élaborent un rapport décrivant le déroulement de la mesure tandis que le GIAP délivre une attestation de stage aux personnes concernées. En fonction de la réussite de la période d'intégration et du souhait de poursuite de chacune des parties, un engagement peut être proposé.

## Compétences en jeu!

### Un nouvel outil pour explorer et développer ses compétences clefs.



#### Eva et Mirko

Animateur-trice socio-culturel  
et comédien-ne.

Créatrice et créateur de «Compétences en jeu!»

Depuis le 1er mars 2023, les EPI proposent aux stagiaires provenant de l'Assurance Invalidité, de l'Hospice général ou de l'Office cantonal de l'emploi, d'enrichir leur parcours de réadaptation ou d'insertion professionnelle par le biais d'outils d'expression théâtrale.

Cette nouvelle démarche, qui sort des sentiers battus, est née d'une réflexion menée par des équipes encadrantes qui ont observé chez les stagiaires un manque récurrent de confiance en eux-elles, des difficultés à structurer leurs prises de parole ou à gérer l'imprévu et l'implicite dans une conversation.

Si traditionnellement ces difficultés étaient abordées plutôt sous forme de conseils comportementaux lors de séances de coachings, la mise en place de «Compétences en jeu!», offre aujourd'hui aux stagiaires la possibilité d'explorer individuellement et de manière active l'expression orale dans sa globalité (verbale et non verbale).

Eva Gattobigio et Mirko Bacchini, tous deux animateur-trice socio-culturel et comédien-ne, ont initié le projet «Compétences en jeu!» à la fin du printemps 2022. Le programme offre 6 séances de 2h30 avec pour objectif de faire travailler les personnes sur des compétences-clés, telles que:

- la confiance en soi par la valorisation de leur image
- l'expérimentation d'enjeux collectifs pour mieux appréhender l'intégration en équipe et ainsi mieux collaborer
- le développement du pouvoir d'agir et de prise de position

Chaque semaine, Eva et Mirko conduisent un groupe de 7 à 10 participant-es qui abordent par le jeu des techniques d'expression, comme:

- l'improvisation: situations, scénettes, monologues
- le mouvement: langage corporel, déplacements, incarnation, posture
- le mime : exprimer une émotion avec son corps
- le placement de la voix : respiration, lecture, ton, volume, silence
- les jeux de rôles et de cohésion de groupe

Cette mesure audacieuse permet de gagner en confiance en soi et offre l'opportunité d'améliorer la communication orale. Des clés précieuses pour une intégration sociale et professionnelle!

## Agent de cuisine, un métier indispensable en restauration

Au sein d'un établissement traditionnel ou en restauration collective, l'agent-e de cuisine occupe des fonctions polyvalentes grâce à ses multiples compétences.

Faisant preuve de conscience et de vivacité, il ou elle est en charge d'assurer la sécurité alimentaire, en appliquant les plans d'hygiène tant au niveau des équipements techniques que de la vaisselle. L'agent-e de cuisine veille aussi à la tenue de l'économat et le respect de l'engagement durable de la cuisine. Ces différentes responsabilités font donc de l'agent-e de cuisine une personne essentielle à la performance de la brigade.

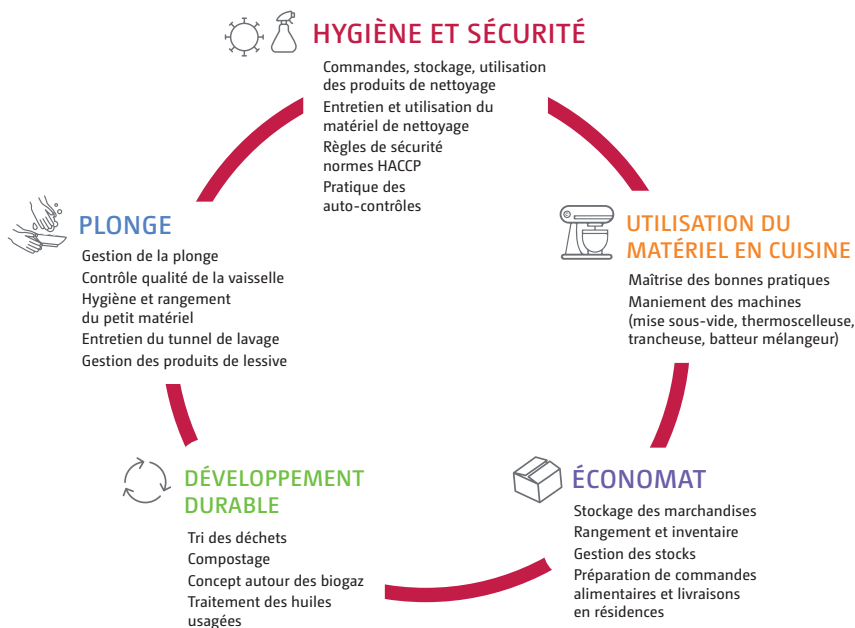
### Une formation dispensée au sein du Service restauration des EPI

Les EPI disposent d'un Service de restauration qui produit près de 400'000 repas par année. Près de 8 types de repas (mixés, sans gluten, hypocaloriques...) sont servis chaque jour par nos 7 restaurants et cuisines de production.

Dans ce contexte de performance élevée, notre formation d'agent-e de cuisine est dispensée à travers une formation interactive, théorique et pratique. Notre méthode privilégie l'apprentissage par les paires et pratique quotidienne. Les personnes peu à l'aise avec la langue française écrite accèdent à la phase théorique de la formation grâce à des supports didactiques à base d'images, de schémas et de vidéos.

A l'issue de cette formation modulaire, les stagiaires reçoivent une attestation de participation ainsi qu'un certificat de stage. Grâce à ces documents et à l'expérience de terrain partagée au sein de nos équipes de restauration, ils et elles peuvent diriger leurs recherches d'emploi vers des restaurants traditionnels mais également vers la restauration collective, en hôpitaux, EMS, cantines scolaires ou d'entreprises.

Avec près de 20'000 établissements en Suisse et plus de 100'000 emplois occupés, la restauration fait face à une pénurie de personnel. Notre formation d'agent-e de cuisine, conçue autour d'un apprentissage accessible, offre l'opportunité d'intégrer le marché de l'emploi à des personnes peu qualifiées. Elle permet ainsi à des établissements de recruter des personnes formées avec une première expérience pratique.



« Stage très plaisant. Merci à toutes les personnes qui nous ont conseillés et appris! »

Sonia  
Stagiaire à l'Epicure

« Une formation complète en adéquation avec les attentes de la profession. »

Serge P.  
Restaurateur à Genève

## Changement de poste

### Marc CHARBONNIER

Maître de réadaptation et chef de secteur adultes ad interim de juin à décembre 2022.

Depuis le 1<sup>er</sup> janvier, Marc Charbonnier est confirmé dans sa fonction de chef de secteur adultes au Service réadaptation et réinsertion.

Titulaire d'un diplôme d'Etat d'Educateur Spécialisé, d'un CAS de Praticien Formateur et d'un CAS de Spécialiste en Insertion Professionnelle, Marc évolue aux EPI depuis près de 20 ans.

Grâce à son excellente connaissance des mécanismes d'insertion et à son expertise en réadaptation, il peut aujourd'hui mener le Secteur adultes vers les évolutions de prise en charge à venir.

022 949 03 52 – [marc.charbonnier@epi.ge.ch](mailto:marc.charbonnier@epi.ge.ch)

## Agenda

8 mai  
2023

**Remise de prix aux entreprises qui accueillent nos stagiaires :** Rendez-vous le 8 mai 2023 à 18h au restaurant L'Ancre, rue de Lausanne 34, pour une soirée conviviale avec nos équipes !

# Indicateurs 2022

**79%**

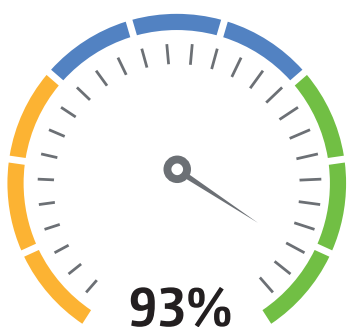
**Taux d'occupation**  
toutes mesures incluses

**35%**

**Taux de reclassement**  
(tous types de contrats)

**29%**

**Taux de retour à l'emploi**  
mesure EPIFAIRE



**Taux de satisfaction des mesures de réadaptation et réinsertion**

Évalué sur la base des questionnaires de satisfaction remplis par les stagiaires



# Chiffres-clés 2022

# 1'100

**personnes**

accueillies en mesure  
au Service réadaptation et  
réinsertion

# 90

**jeunes**

accueilli-es  
au Secteur jeunes

# 63%

**des personnes**

accueillies ont bénéficié d'un  
stage dans une entreprise externe\*

# 14

**nouvelles mesures**

proposées



\*Dans le cadre des mesures intégrant des stages internes ou externes.